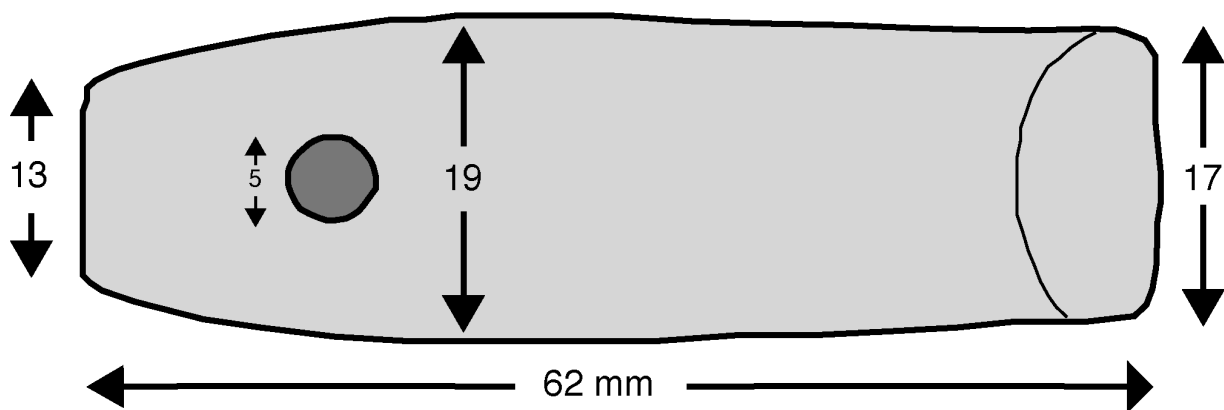


## Ein außergewöhnlicher Wetzstein. Un aiguisoir (pierre à aiguiser) extraordinaire.

Gerhard Müller.

Das zu beschreibende Stück wurde von Sébastien SCHMIT auf dem Bann von Rimling (Dép. Moselle) gefunden. Rimling liegt zwischen Sarreguemines (Saargemünd) und Bitche (Bitsch), wenig S der saarländischen Grenze bei Peppenkum. Es ist damit auch sehr nahe bei Bliesbruck (Bliesbrücken), der bekannten galloromanischen Siedlung.

Wie alle Fundobjekte des Finders stammt auch dieses von einer Ackeroberfläche und nicht aus einem Grabungs- oder Fundzusammenhang. Eine Deutung kann daher nur aus dem Stück selbst heraus stattfinden.



Das Objekt besitzt einen im Prinzip runden Querschnitt, der aber durch die Schieferung des Gesteins zu einem Oval wird. Ein Ende ist stumpf. In dessen Nähe sitzt eine von einer Seite aus durchgehende Bohrung. Das zweite Ende ist abgebrochen.

Die dickste Stelle sitzt unweit der Bohrung. Das Stück verjüngt sich nach beiden Seiten, nach dem nahe liegenden stumpfen Ende deutlich zu dem fehlenden Ende über eine längere Strecke weniger deutlich.

Das Material des Objekts lässt sich einwandfrei einem bestimmten Fundort zuordnen. Das geht zurück auf eine Komponente des Gesteins, Porphyroblasten von Chloritoid, die bei Mineraliensammlern bekannt ist unter dem veralteten Namen Ottrélith. Dieser Mineralname ist bezogen auf die Lokalität Ottré bei Vielsalm, Provinz Luxemburg, Belgien, in den Ardennen.

Zur Sicherung dieser Bestimmung wurden zwei Röntgendiffraktometeraufnahmen gemacht, eine vom Gestein und eine von ausgelesenen Porphyroblasten.

Das Gestein besteht aus:

- Chlorit
- Muskovit
- Quarz

Albit (möglich, nicht gesichert).

Der Chloritoid konnte in dieser Aufnahme nicht gesichert werden.

Die zweite Aufnahme von ausgelesenen Porphyroblasten ergab:

Chloritoid  
Quarz.

Damit handelt es sich letztlich um einen epimetamorphen Schiefer, also ein Gestein, das durch eine noch schwache Metamorphose (Erhöhung von Druck und Temperatur aus einem Ton- oder Siltgestein entstanden ist. Über die Benutzung des Begriffs "Phyllit" (phyl-lade) könnte man diskutieren.

Mit der Klärung des Materials war noch keine Aussage über die mögliche Nutzung gegeben. Von archäologischer Seite (Dres. Edith und Eric Glansdorp) kam die Vermutung einer Nutzung als Wetzstein und die Kenntnis einer themenbezogenen Arbeit von Eric Goemaere. Dessen umgehende Antwort auf eine Anfrage bestätigte im Prinzip die Möglichkeit eines Wetzsteins aus der Region Vielsalm.

Nachfolgend die Übersetzung.

"Ich bin mit Ihnen ziemlich einig, es könnte sich um Phyllite mit Chloritoid handeln, so wie man sie in der Nähe von Vielsalm findet.

Ich denke an einen kleinen Wetzstein.

Ich arbeite viel über diese Wetzsteine (ich habe eine Doktorandin an diesem Thema), aber ich habe noch nie Wetzsteine gesehen, die aus diesem Material hergestellt waren. Das wäre eine Neuheit!

Er ist durchbohrt und das Loch ist nicht bikonisch [von zwei Seiten her kegelförmig gearbeitet]. Es ist sehr schwer das Alter abzuschätzen. Man kennt gebohrte Wetzsteine aus römischer, aber auch mittelalterlicher Zeit.  
Das Stück verdient es untersucht zu werden."

Für den Verfasser ist damit die Untersuchung abgeschlossen. Es bleiben Fragen, zum Beispiel, ob dieses Material wirklich für einen Wetzstein gut zu gebrauchen war. Diese Frage ist sinnvoller Weise nicht an diesem Objekt zu klären. Eine Nutzung als Schmuck wäre auch zu diskutieren. Offen bleibt auch noch eine gesicherte zeitliche Zuordnung.

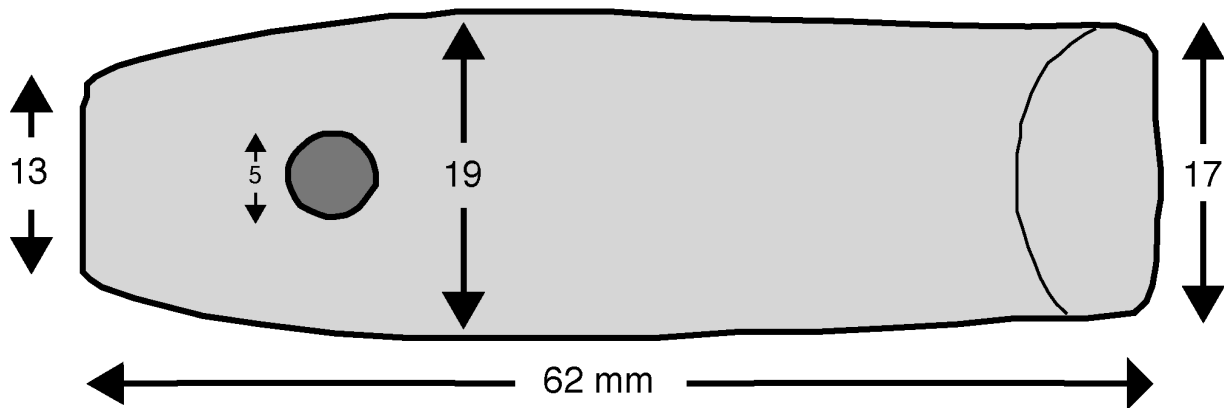
Der Verfasser bedankt sich bei Herrn Schmit für die Erlaubnis das Stück zu untersuchen und dafür Material zu entnehmen, ebenso bei dem Ehepaar Glansdorp und Herrn Goemaere.

### **Un aiguisoir (pierre à aiguiser) extraordinaire.**

La pièce à décrire a été trouvée par Sébastien SCHMIT sur le ban de Rimling (Dép. Moselle). Rimling est situé entre Sarreguemines et Bitche, un peu S de la frontière sarroise près

de Peppenikum. En conséquence il est aussi très proche de Bliesbruck, d'une colonie galloromaine bien connue.

Comme tous les objets du trouveur aussi ceci provient d'une surface agricole et ne pas d'une fouille ou d'un rapport avec d'autres objets. Une interprétation est seulement possible par l'objet lui-même.



La coupe transversale de l'objet est au principe ronde, mais causée par la schistosité de la pierre elle est devenue ovale. Un bout est émoussé. En proximité de ce bout il y a une perforation sortant seulement d'une côté. Le deuxième bout est brisé.

Le point le plus épais se trouve pas loin du trou de forage. La pièce

La partie la plus épaisse est assis près du trou. La pièce est conique des deux côtés, après l'extrémité émoussée clairement à l'extrémité proximale manquant sur une plus longue distance moins clairement.

Le matériel de l'objet peut être assigné à une localité particulière correctement. Cela remonte à une composante de la roche, connu entre collectionneurs de minéraux, porphyroblastes de chloritoïde, plus connu sous le nom obsolète Ottréilith. Le nom du minéral est basé sur la localité, situé dans les Ardennes, Ottré près de Vielsalm, Province Luxembourg, de la Belgique.

Pour assurer cette évaluation deux analyses à rayons X ont été faites, l'une de la roche, et l'autre d'une sélection des porphyroblastes.

La pierre consiste de:

- Chlorite
- Muscovite
- Quartz
- Albite (possible, mais pas assurée).

Il n'était pas possible d'assurer la Chloritoïde dans cette analyse.

La deuxième analyse des porphyroblastes sélectionnées a donnée:

- Chloritoïde
- Quartz

Ainsi, il est finalement un schiste epimetamorphe, ça veut dire une roche qui est formée par un métamorphisme encore faible (augmentation de la pression et de la température) d'un argile ou d'un silte. A propos de l'utilisation du terme "phyllade" on pourrait en discuter.

Avec la clarification du matériel ni aucune déclaration au sujet de l'utilisation possible a été donnée. Du site archéologique (les Drs Edith et Eric Glansdorp) est venu à une présomption d'utilisation comme une pierre à aiguiser, et aussi la connaissance d'une œuvre sur des objets semblables d'Eric Goemaere. Duquel une réponse immédiate à une question a confirmé la possibilité en principe d'une pierre à aiguiser de la Vielsalm région.

"Je suis assez d'accord avec vous, il pourrait s'agir de phyllades à chloritoïdes tels qu'on les trouve à proximité de Vielsalm.

Je pense à un petit aiguisoir (pierre à aiguiser).

Je travaille beaucoup sur ces pierres à aiguiser (j'ai une étudiante en thèse de doctorat sur ce sujet) mais je n'ai encore jamais vu des pierres à aiguiser fabriquées dans ce matériau. Ce serait une nouveauté!

Elle est percée et le trou n'est pas bicônique. L'âge est très difficile à estimer. On connaît des pierres à aiguiser percées d'époque romaine, mais aussi médiévale. La pièce mérite d'être étudiée!!!"

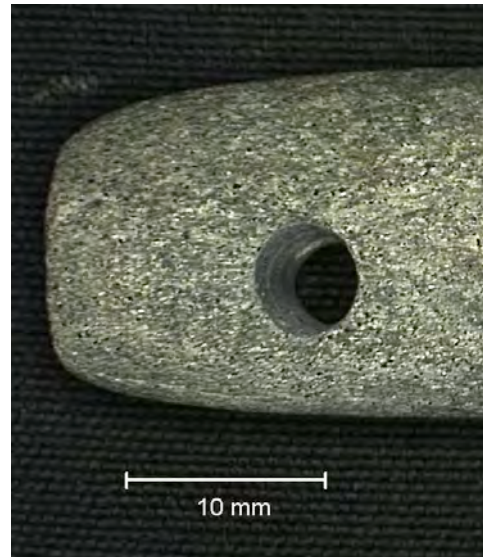
Pour l'auteur afin que l'enquête soit terminée. des questions demeurent, comme si ce matériel était vraiment bon d'utiliser pour un aiguisoir. Cette question n'est pas à éclairer avec l'objet sous-jacente. Une utilisation comme bijou serait aussi à discuter. Il reste ouvert encore une détermination de l'âge exacte..

L'auteur remercie M. Schmit pour la permission d'examiner la pièce et d'en enlever de la matière, juste au couple. Glansdorp et à Mr. Goemaere.



Wetzstein von der Seite, an der die Bohrung angesetzt wurde.

Aiguisoir de la partie, où sort le trou de forage.



Blick auf die stumpfe Seite des Wetzsteins.

Blick auf die Seite des Wetzsteins, aus der die Bohrung austrat.

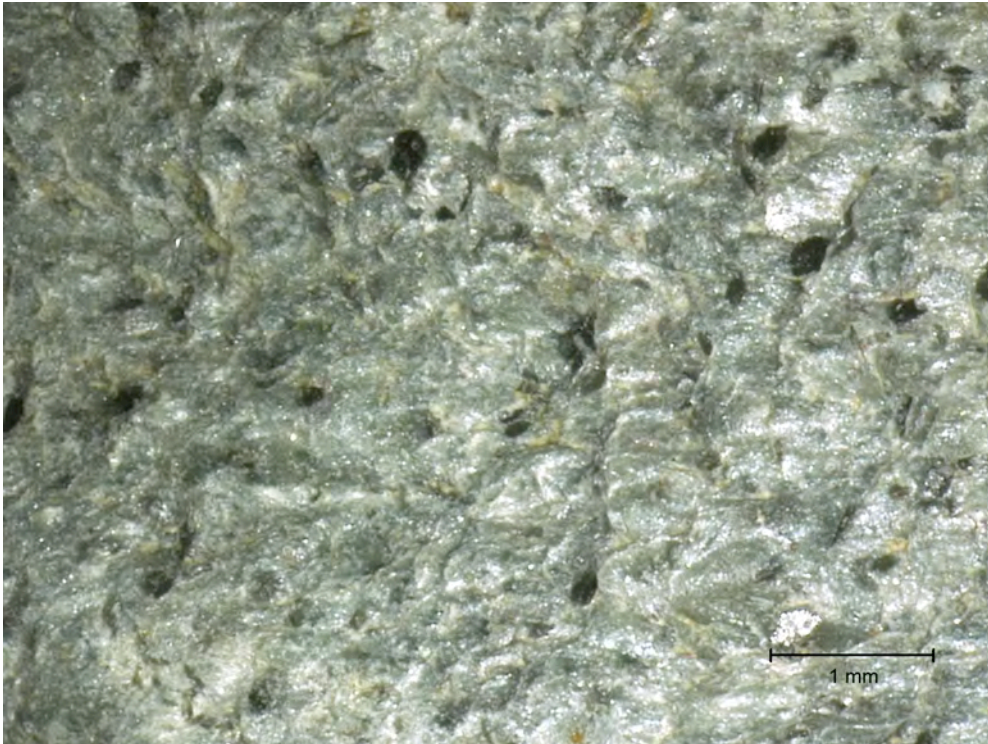
Vue sur la partie émoussé du aiguisoir

Vue sur la partie du aiguisoir, dont le forage est sorti.



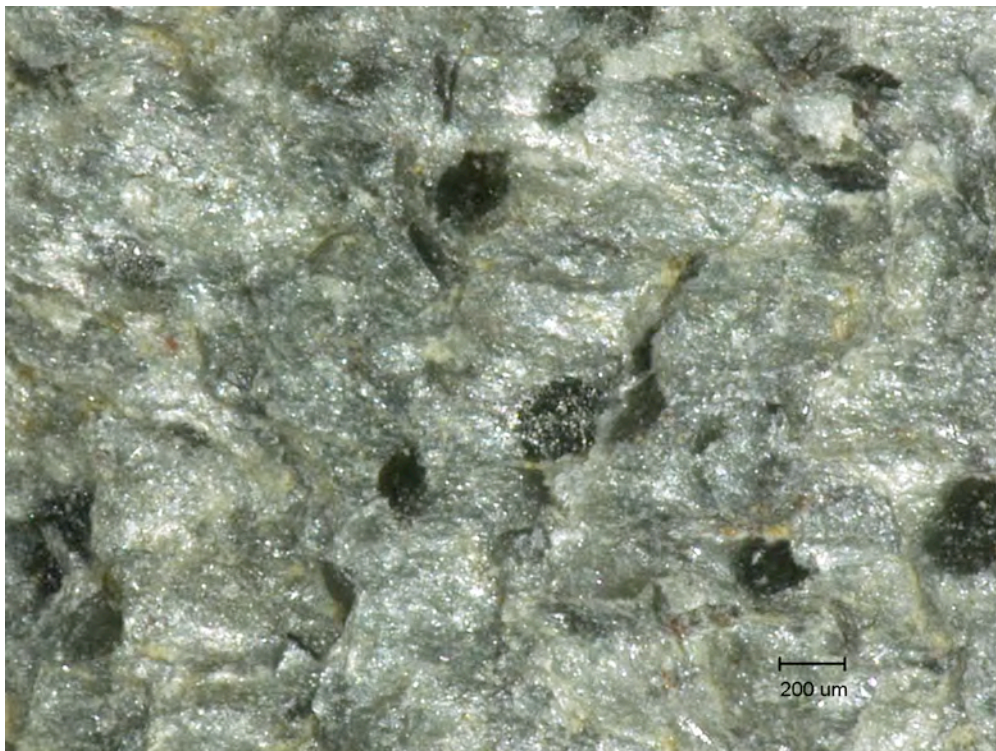
Ansatz des Bohrlochs.

Commencement du trou de forage.



Blick auf die Schieferung des Gesteins.

Vue sur la schistosité de la pierre.



Hellgrün vorwiegend Chlorit und Muskovit, dunkel Chloritoid.

Vert clair pour la plupart la Chlorite et la Muscovite, sombre la Chloritoïde.



Isolierte Porphyroblasten aus Chloritoid und Quarz.

Porphyroblastes isolés constitués de Chloritoïde et de Quartz.

Bibliographie:

SCHMIT, Sébastien: Le passé du Pays de Bitche en images: aperçu d'un potentiel archéologique impressionnant. — La Revue du Pays de Bitche, No 13 (2012), pages 3-13; Bitche 2013.

Plus de renseignements:

Sébastien Schmit, 4 rue de la Paix F-57720 Rimling, [schmitse@wanadoo.fr](mailto:schmitse@wanadoo.fr)